

IMAGENS em NEUROLOGIA**O Sinal da Vírgula**

The Comma Shape Sign

Péricles Maranhão-Filho*

Feminina, 85 anos, hipertensa, há 10 dias encontrada inconsciente. Levada à emergência manteve-se inicialmente torporosa, hemiplégica à direita - com predomínio do membro superior – hipotônica e com sinal de Babinski. Reagia aos estímulos algícos com abertura dos olhos e careteamento assimétrico (à custa de paresia facial do tipo central direita). Localizava a dor no dimídio esquerdo. Pupilas isocóricas e reagentes à luz direta. Reflexo óculo-cefálico presente bilateral. *Fundus oculis* de difícil apreciação devido opacificação dos cristalinos. Nuca livre. EEG evidenciou pequeno foco irritativo à esquerda sem atividade contínua. A ressonância magnética (RM) de crânio (Figura 1) revelou aspecto de injúria vascular recente no território dos ramos lenticulo-estriados da artéria cerebral média esquerda exibindo o Sinal da Vírgula (*Comma shaped area*¹).

Os infartos estriado-capsulares representam cerca de 1,4% dos infartos cerebrais. Neste caso específico, dependem ou da oclusão completa da artéria cerebral média com fluxo colateral adequado para o córtex, restringindo assim o infarto à subcórtex ou, alternativamente, pela oclusão embólica parcial da artéria cerebral média, obstruindo a origem das artérias estriadas laterais, mas permitindo ainda a passagem de fluxo adequado pela artéria cerebral média².

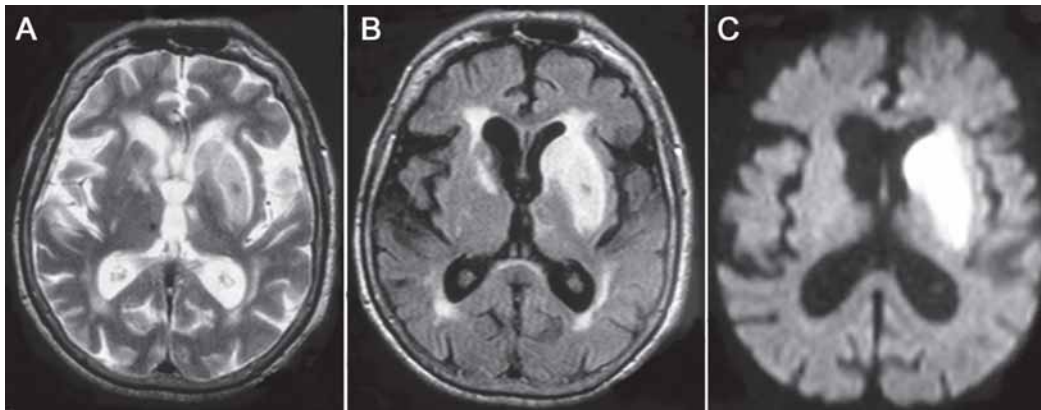


Figura 1. RM de crânio em corte axial ponderada em T2 (A), FLAIR (B) e difusão (C). Injúria vascular isquêmica recente. Típico aspecto “*comma shape*”, comprometendo a cabeça do núcleo caudado, braço anterior da cápsula interna e o putamen à esquerda.

Referências

1. Brazis WP, Masdeu JC., Biller J. Localization in Clinical Neurology. Fifth Edition. Philadelphia. Lippincott W & Wilkins. 2007. P.530.
2. Donna GA., et al. The stroke syndrome of striatocapsular infarction. Brain 1991;114: 51-70

* Professor Adjunto HUCFF – UFRJ e Neurologista INCa-RJ.

Agradecimento: o autor é grato ao Péricles Maranhão Neto pelo auxílio técnico na elaboração das imagens.

Correspondência: Dr. Péricles Maranhão-Filho. Av. Canal de Marapendi, 1680/1802. Rio de Janeiro – RJ. 22631-050. e-mail: pmaranhaofilho@gmail.com

Critérios de publicação

- imagem(ns) (1 ou 2) relacionada(s) a Neurologia e campos afins, de cunho inédito ou didático, preto-e-branco ou em cores, acompanhado por

- texto de 100-120 palavras e legenda de até 50 palavras,
- referências, no máximo duas, e
- autorização por escrito, do paciente ou responsável, se for o caso.